

鏡檢/手術排程：

日期：_____年_____月_____日 時間：上午 下午 _____時_____分

- ◆ 診療前二日務必參考背面說明進行飲食控制。◆ 如採用低渣專用代餐，只需於診療前一天控制飲食。
- ◆ 如有便秘狀況，需主動告知醫護人員。
- ◆ 如同時有安排其他檢查(如:腹部超音波)，需主動告知醫護人員，調整用藥時間。

Bowelclean Powder 保可淨[®] 散劑 清腸劑使用說明

服用時間：檢查/手術前一天晚上5點到9點，服用第一劑，配合排程再依下列指示服用第二劑。(服藥後約2小時開始下瀉，持續下瀉數次約3-4小時，依您個人作息，醫護人員會建議您下列最適當的服藥時間)

第一劑 _____月_____日 下午_____時_____分

步驟 1 臨用前泡製服用

- 在杯中加入常溫冷水150 c.c.
- 倒入一包保可淨散劑攪拌至少5分鐘
- 溶解過程，溶液的溫度會略為上升
- 溶解後即刻喝完所有藥液
- 杯內若有微量殘留藥粉，加入少許冷水，繼續服下即可



步驟 2 充分補充水分

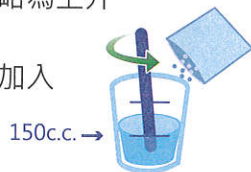
- 服藥後至睡前，每間隔20-30分鐘補充250c.c.水分至少6~8次(1500~2000c.c.)以上，直至拉出來的糞水呈透明澄清狀，即可停止補充水分(若仍不乾淨，請再多補充水分)
- 不可一次補充大量水份，以免影響清腸結果



第二劑 _____月_____日 _____時_____分

步驟 1 臨用前泡製服用

- 在杯中加入常溫冷水150 c.c.
- 倒入一包保可淨散劑攪拌至少5分鐘
- 溶解過程，溶液的溫度會略為上升
- 溶解後即刻喝完所有藥液
- 杯內若有微量殘留藥粉，加入少許冷水，繼續服下即可



- 陸續補充250c.c.水分至少3次(750c.c.)以上，至檢查前2小時止
- 檢查前2小時之內，不可再喝水



提醒事項：

- 服用清腸藥液後儘量多走動或按摩腹部，以加速腸道蠕動及排便。
- 水分補充以預防脫水並有利徹底排便，請喝足上述建議之水量，直到拉出來的糞水澄清無渣為止。
- 若服完藥液3小時仍未排便，請撥打下方0800藥物諮詢專線，由專人為您解說。
- 慢性病患者，請在服用清腸劑之前2小時或之後6小時服用慢性病藥。服用高血壓藥者請多補充水分，服用抗凝血劑者需於檢查前3-7天停藥。
- 如有吞嚥問題或容易反吐或吸入(aspiration)，必須事先告知醫護人員。
- 服用第一劑後，若有嚴重脹氣或腹痛，必須待症狀緩解後才可服用第二劑。只要持續排便，不適症狀即可緩解。
- 除醫師處方外，不可自行使用其他緩瀉劑。
- 若有任何脫水或嚴重不適，請與醫護人員聯絡或撥打0800諮詢電話。
- 不可直接服用本品藥粉，需依指示泡製後服用。

藥物諮詢專線:0800-060-689

著作權所有，未經書面授權，嚴禁抄襲仿製

低渣專用代餐



保可淨檢易餐點



刻利淨檢餐食

- 若您覺得低渣飲食不方便準備，可以選擇**低渣專用代餐**，其專業的配方可確保完整的清腸效果，適用於手術前、大腸鏡前及術後低渣飲食控制。
- 如選用**低渣專用代餐**只需於**檢查前一天依三餐**食用，即可替代鏡檢前的低渣飲食控制。
- 若您為便秘或特殊體質者，請從2~3天前開始遵守低渣飲食，以確保清腸效果。

檢查前的飲食建議圖

低渣飲食 (檢查前二日開始的飲食)



白稀飯



白吐司



白饅頭



海綿蛋糕



白麵線



豆腐乳



去皮的魚肉



蒸蛋(無加料)

不宜進食的飲食 (檢查前二日開始不宜進食的飲食)



奶類製品



起司



蔬菜水果



高纖豆漿

無渣流質飲食 (開始服用清腸劑後的飲食)



無渣飲料/無渣果汁



粥湯/肉湯/魚湯/菜湯



運動飲料

腸道清潔需知

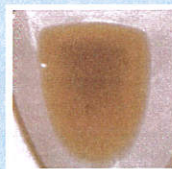
最後拉出來的糞便須呈淡黃透明澄清狀才是最佳清腸。

馬桶圖



佳 解出淡黃色清澈液體

不佳 解出混濁液態糞便 (請繼續補充水份)



不佳 解出鬆散糞便或成型糞便 (請繼續補充水份)



腸道對照圖



請務必配合以上的飲食注意事項